

RELATÓRIO DE VISITA À OBRA, nº 26– Etapa 2 (RVTo 26 - E2)
Clínica Felina Veterinária

Código: HFEO	Local: Rua Archibaldo Baleeiro, 85. Rio Vermelho, Salvador – Bahia.
Arquiteta responsável: Lorena Saab	
Data: 14/08/2018	Participantes: Lorena (arquiteta), Raimundo (Granluz), Eldo (eletricista), Temir (pintor) e Jane (representante da cliente).
Duração: 1h30min	

A visita foi agendada para orientação do técnico da Granluz (polimento da bancada), verificação da pintura da cirurgia e da instalação do portal Lavabo além do acompanhamento geral da obra.

Seguem as observações:

1. O portal do lavabo foi instalado no local, no entanto, foram observados diversos defeitos que deverão ser corrigidos ou pelo menos, minimizados. O assentamento da peça deixou um espaço muito grande entre o fundo da pedra e o limite do revestimento do lavabo, exigindo que todo ele seja preenchido com rejunte (figura 1). Além disso, as bordas e todas as peças foram cortadas irregularmente e não foi feito o polimento dos seus limites (figuras 2 e 3). Esta falha é visível tanto por baixo do vão, no encontro entre as peças quanto de dentro do Lavabo, ao olharmos para o topo do vão. Caso este não fosse um serviço a ser realizado pelo pedreiro, o mesmo deveria ter comunicado à arquiteta ou à cliente para que fosse agendada a visita do técnico da Granluz para fazer este acabamento.
2. A tampa de acabamento do exaustor do lavabo não pôde ser instalada por Eldo, uma vez que o trecho do forro de gesso onde os parafusos ficarão presos estão quebrados (figura 4). É necessário que o forro seja corrigido nesse ponto, para que Eldo possa terminar esta instalação.
3. A pintura da Sala do Preparo foi feita, no entanto, faltou pintar a base da parede onde está instalada a porta de correr que dá acesso à sala da Recuperação (figura 5).
4. Em vários pontos do setor cirúrgico que foram repintados, ficaram marcas de irregularidade da massa, como acima da porta da sala de Cirurgia (figura 6) e no interior desta mesma sala (figura 10). Conforme indicado pelo pintor, para regularizar melhor as paredes, seria necessário emassar tudo, o que neste momento da obra, seria inviável.
5. O local onde foram isolados os pontos de água e esgoto ficaram muito salientes na pintura (figura 7). É possível minizar o aspecto desse ajuste?
6. Foi encontrado um espelho para acabamento de tomada dupla na sala de Cirurgia, de modelo diferente dos demais que foram utilizados na clínica (figura 8). Favor verificar se ele pode ser trocado por outro em um local mais escondido (sala dos funcionários? Laboratório?)
7. Uma das luminárias de embutir da sala de Cirurgia está apresentando dificuldades para ser encaixada corretamente (figura 9). Na próxima visita de Eldo ele deverá verificar as

presilhas de fixação no forro, e ver possibilidades de ajustes nessa luminária. Em último caso, a mesma deverá ser fixada com cola tudo, ou outro produto que impeça a luminária de cair sobre a mesa de cirurgia.

8. Eldo não encontrou todos os espelhos e tampas cegas (principalmente) previstos para instalação na obra (figura 11). Ele vai listar para que possam ser providenciados para sua próxima visita.
9. Foi realizado o polimento nas extremidades internas da bancada de arabescato da Recepção, conforme combinado com a Granluz (figuras 12 e 13). Marcelo já pode instalar novamente o fechamento de MDF.
10. Foram finalizadas as instalações elétricas necessárias para funcionamento dos ar-condicionados da Recepção e do Consultório 1 (figura 14). A parte civil para embutimento das mangueiras na parede será realizada quando da reforma da área externa da clínica.
11. Foram identificados os disjuntores no quadro externo para controle e instalação dos ar-condicionados da Recepção e do Consultório 1 (figura 15). O mesmo foi feito com os quadros internos da clínica.
12. As condensadoras dos equipamentos da Recepção e do Consultório 1 já foram instalados no muro limite da área externa da clínica (figura 16) e assim, as máquinas já estão funcionando.



FIGURA 1 – Fresta entre o portal e o revestimento interno do Lavabo a ser corrigida.



FIGURA 2 – Corte irregular das peças do portal do Lavabo (atenção para a quina da peça superior que ficou quebrada, sem acabamento).



FIGURA 3 – Encontro entre peças mostrando a irregularidade dos cortes.



FIGURA 4 – Trecho quebrado no forro de gesso do Lavabo, justamente onde deveriam ser fixados os parafusos da tampa do exaustor.



FIGURA 5 – Base da parede da porta da Recuperação. Regularizar e pintar na mesma cor da parede.

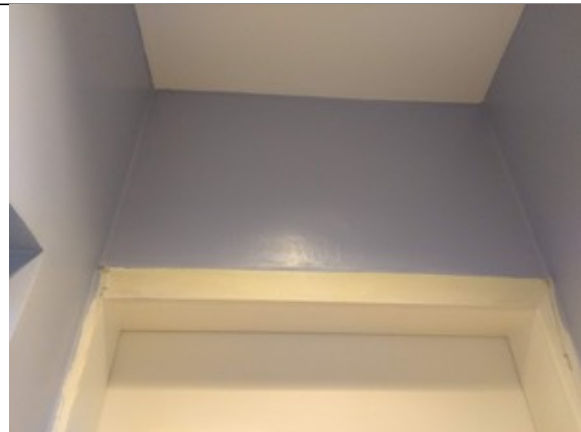


FIGURA 6 – Trecho acima da porta da Cirurgia apresentando irregularidades da superfície (emassamento irregular).



FIGURA 7 – Pontos de água e esgoto que ficaram expostos na pintrua após reavaliação da necessidade deles pela cliente.



FIGURA 8 – Espelho para tomada da Cirurgia com modelo diferente dos demais.

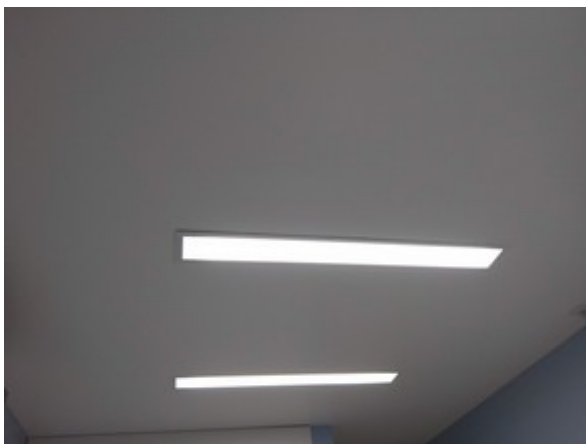


FIGURA 9 – Luminária folgada a ser ajustada ou fixada.



FIGURA 10 – Trecho da Cirurgia apresentando irregularidades da superfície (emassamento irregular).



FIGURA 11 – Um dos pontos elétricos/telefone/rede que estão aguardando tampa cega, para isolamento.



FIGURA 12 – Uma das extremidades internas da bancada de arabescato da Recepção, já polida.



FIGURA 13 – A outra extremidade interna da bancada de arabescato da Recepção, já polida.

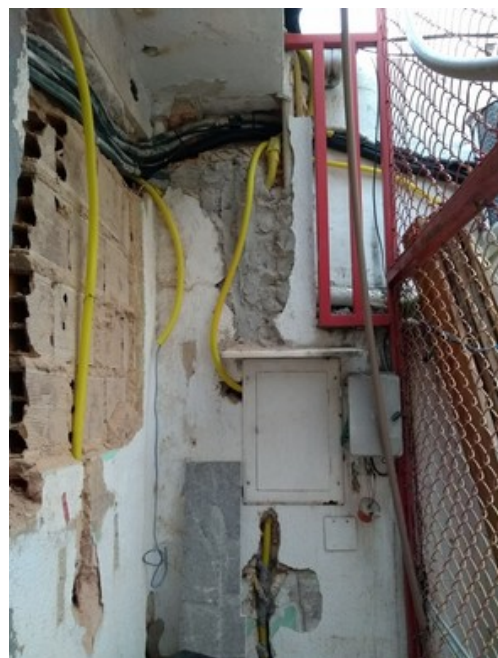


FIGURA 14 – Mangueira com fiação elétrica a ser embutida na parede futuramente.



FIGURA 15 – Quadro de disjuntores distribuídos e identificados .



FIGURA 16 – Condensadoras das máquinas da Recepção e do Consultório 1 já instaladas.